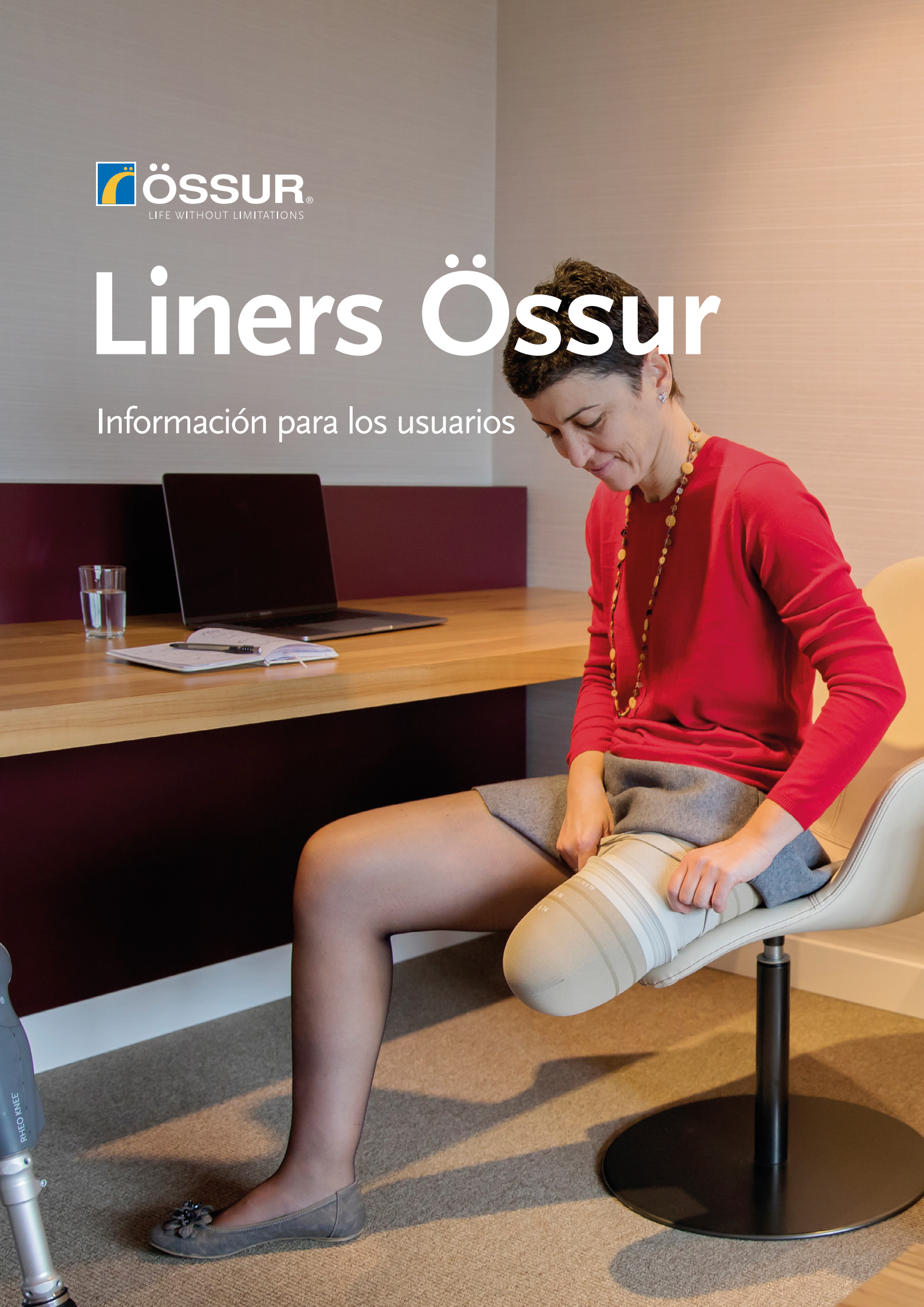




# Liners Össur

Información para los usuarios





## La importancia de los controles de calidad

Su prótesis está diseñada para ayudarle en todos sus movimientos y permitirle hacer todo lo que necesite con el mínimo esfuerzo. Los controles regulares para evaluar la calidad de la prótesis y el liner son muy importantes. Una solución protésica fiable a largo

plazo solo es posible con la combinación de controles de calidad regulares y una confianza total en su prótesis. **No olvide organizar revisiones periódicas en su centro de productos sanitarios.**

## Su Liner Össur es la conexión más importante entre el muñón y la prótesis, y es clave para un ajuste óptimo

Como usuario de prótesis, conoce la tensión a la que se somete su cuerpo y especialmente el muñón cada día. Para lograr un ajuste protésico de calidad, es fundamental que el muñón se exponga a prácticamente todas las fuerzas ejercidas por el movimiento y el peso del cuerpo. En consecuencia:

- la piel del muñón se somete a una tensión extrema, que sufren en mayor medida las zonas óseas prominentes y las zonas sensibles;
- el muñón soporta presión, fuerzas de cizallamiento y sufre un aumento de la transpiración.

El liner Össur sirve de conexión entre el muñón y el encaje protésico para lograr un ajuste óptimo y actuar del siguiente modo:

- distribuir las fuerzas que actúan sobre el muñón en una superficie mayor y servir de amortiguación en el caso de cargas de alta presión;
- proteger las irregularidades, el tejido cicatricial y las zonas sensibles de la piel;
- impedir que la prótesis se tuerza o se salga, y aliviar la tensión en la piel.
- favorecer la circulación sanguínea en el muñón con una presión de compresión uniforme.

El cuidado del muñón y la revisión regular del liner Össur es extremadamente importante. Para disfrutar de todos los beneficios del liner Össur, debe asegurar su ajuste correcto y conocer cómo usarlo.

En este folleto se incluye la información más importante sobre el liner Össur. Aquí encontrará las respuestas a las preguntas más frecuentes; desde las distintas partes del liner hasta su cuidado y limpieza.

## Composición

Los liners Össur están disponibles en diferentes versiones para adaptarse a las distintas necesidades individuales y a las diferentes formas de muñón. Las características que los diferencian son las siguientes:

- puntos de conexión a la prótesis
- tamaños
- formas
- grosores de material
- materiales

Los liners Össur están disponibles en dos materiales diferentes: silicona de grado médico o TPE (elastómero termoplástico). Los dos materiales tienen sus propias propiedades y ventajas.

**Los liners Össur están disponibles en dos materiales diferentes: silicona de grado médico o TPE (elastómero termoplástico). Los dos materiales tienen sus propias propiedades y ventajas:**

- es el único material que proporciona fricción estática, higiene y estabilidad de forma;
- es extremadamente suave con la piel;
- no reacciona ante otras sustancias, como el sudor;
- no puede ser absorbido por el cuerpo o la piel;
- las excelentes propiedades de amortiguación minimizan las fuerzas de cizallamiento que actúan sobre la piel y el tejido cicatricial del muñón;
- proceso especial de fabricación en el que se impregna con ingredientes que cuidan y fortalecen de forma activa la piel con el paso del tiempo, como el aloe vera, el aceite de silicona y el mentol.

**Sin embargo, para algunos usuarios, los liners de TPE son más adecuados. Los liners Iceform® presentan las siguientes ventajas:**

- termoconformabilidad (moldeable a temperaturas altas);
- posibilidad de adaptación a muñones irregulares;
- comodidad para niveles de carga bajos a medios.

Su técnico le asesorará sobre las características que mejor se adaptan a sus necesidades individuales.

**nössur**

ICEROSS SEAL

CE 26.5

## Características de los Liners Össur



### Cónico

Esta forma de liner está indicada para usuarios con muñones con forma cónica.



### Umbrellan

Este innovador tejido está integrado en el liner y protege contra las influencias electromagnéticas externas. Por lo tanto, contribuye a reducir las sensaciones del miembro fantasma y el dolor.



### Tibiaguard

Una almohadilla blanda de silicona con diseño Wave (ondas) para amortiguar la zona de la tibia\*. La parte restante del liner consiste en una capa de silicona más fina. Esta combinación de dos capas de silicona junto con la estructura Wave ofrece un almohadillado y una libertad de movimiento óptimos.

\* tibia = hueso de la espinilla



### Mentol

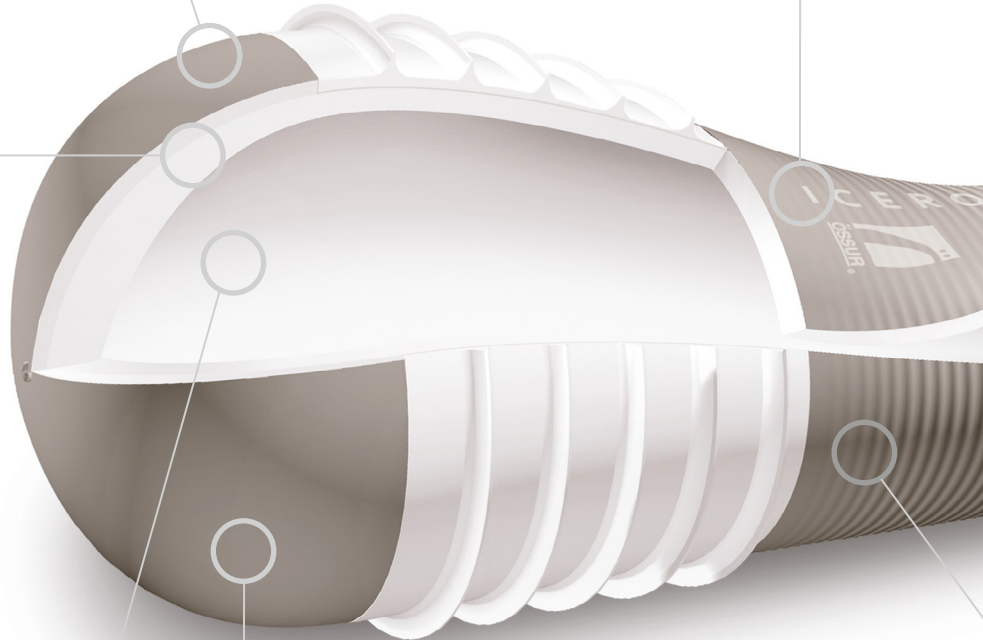
El mentol tiene propiedades refrescantes y calmantes, además de prevenir los malos olores.



### Matriz estabilizadora

En el liner se integra una matriz estabilizadora, que se sitúa en la zona distal\*\* o en la totalidad del liner, en función del tipo que elija.

\*\* distal = alejado del centro del cuerpo; en el extremo del muñón





### Ingredientes de cuidado de la piel

La silicona Dermasil® contiene ingredientes para el cuidado de la piel como Vaseline® y aloe vera. El producto Vaseline evita que la piel se reblandezca por la exposición prolongada a la humedad (maceración) y se deshidrate. Además, ayuda a formar una capa protectora en la epidermis. El aloe vera alivia el picor y la irritación de la piel.



### Cubierta Textil

Se trata de una cubierta textil especial para la superficie externa muy resistente que proporciona una alta durabilidad para un uso prolongado y extremo.



### Doble Durómetro

El liner incluye dos capas de silicona diferentes con distinto nivel de dureza Shore. La capa externa es más estable y la capa interna es más blanda para brindar una mayor comodidad y protección cutánea al muñón.



### Superficie interna con tacto de seda

La superficie interna de seda microingenierizada permite que el liner se adhiera a la piel sin pegarse.



### Easy Glide

La tecnología especial del revestimiento externo Easy Glide facilita la colocación y la retirada del liner. El revestimiento también es fácil de mantener. Los liners con Easy Glide pueden usarse con escayolas, duchas y baños.



### Wave

El liner tiene una estructura Wave que consiste en silicona en forma de ondas.

## SISTEMAS DE CONEXIÓN



### CONEXIÓN DISTAL\*

Los liners de conexión distal se fijan a la prótesis mediante un inserto de Velcro, un inserto de cordón o un pin, y son adecuados para muñones de longitud corta a media, y grados de movilidad bajos a medios. Esta modalidad, suele denominarse liner de pin. Ofrecen un mejor control de la prótesis, en especial a los usuarios con una mayor necesidad de ajuste seguro, puesto que estabilizan el tejido blando y reducen la elevación longitudinal en la fase de balanceo\*\*. La colocación y retirada son muy sencillos, lo que facilita el uso del liner incluso a los usuarios con movilidad limitada de las manos.

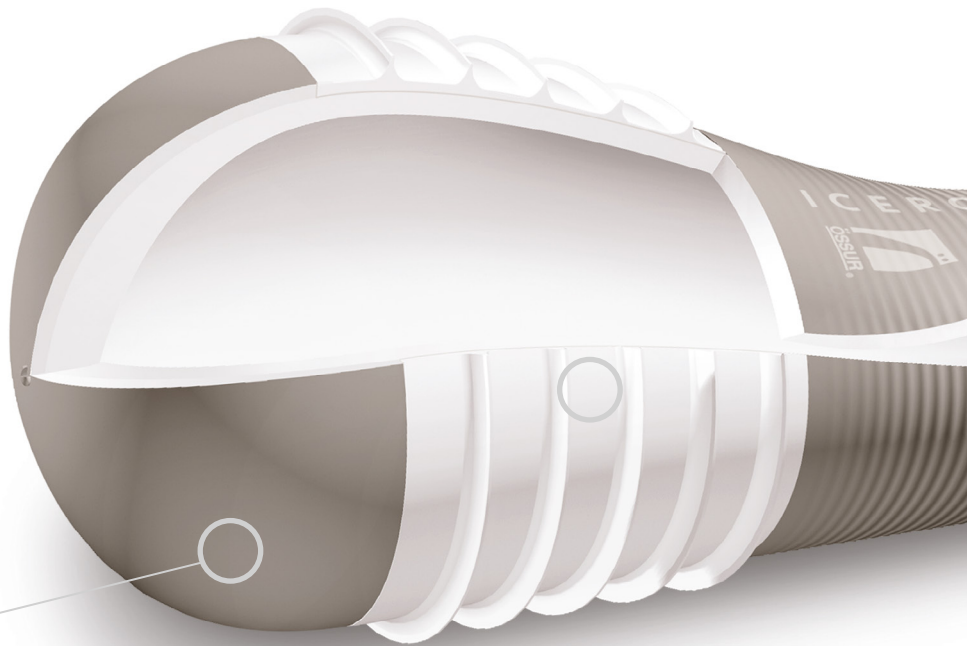


### Beneficios de la conexión distal:

- mejora del control de la prótesis con la estabilización de los tejidos blandos;
- manejo sencillo para los usuarios con movilidad limitada de las manos;
- los sistemas de bloqueo permiten diferentes opciones, como “retroalimentación sonora” (retroalimentación de fijación segura), “sin ruido” u “opción de cordón”.

distal = alejado del centro del cuerpo; en el extremo del muñón

\*\* fase de balanceo = fase en la que la pierna no está apoyada, sino que se balancea hacia delante.



### CUSHION\*\*

La tecnología Cushion es adecuada para todas las formas y tamaños de muñón, y todos los grados de movilidad. Gracias al almohadillado en la zona distal\*, es ideal para los usuarios con muñones cortos, formas prominentes del muñón y extremos sensibles del muñón. La tecnología Cushion también está indicada para grandes fluctuaciones de volumen e inestabilidad de la rodilla. Es perfecta para los usuarios que desean el soporte adicional de una rodillera.

### Beneficios de Cushion:

- la reducción de las fuerzas que actúan sobre el muñón minimiza el riesgo de dañar la piel sensible o previamente dañada por la diabetes;
- el contacto óptimo con la superficie y la nivelación de las zonas irregulares contribuyen a un buen control de la prótesis y favorecen la comodidad.

distal = alejado del centro del cuerpo; en el extremo del muñón

\*\* Cushion = almohadilla de silicona en el extremo del muñón, sin conexión distal





### SEAL-IN X5

Seal-In X5 incorpora cinco membranas\* integradas que crean un vacío estable.

**Además de SEAL-IN X5 (que se muestra aquí), también están disponibles las siguientes variantes:**



### SEAL-IN

La tecnología Seal-In se adapta a casi todas las formas de muñón y es especialmente adecuada para los usuarios activos. Se trata de una solución ideal para la suspensión de vacío sin rodillera al usarse con liners TT\* en combinación con el sistema de vacío Unity.

#### Beneficios de Seal-In:

- el efecto de elevación en la fase de balanceo se reduce a 0,5-1 cm en comparación con otros sistemas de conexión;
- control mejorado de la rotación mediante las membranas;
- mayor comodidad de uso gracias al contacto directo con el encaje, lo que reduce el peso percibido de la prótesis;
- reducción de la altura de montaje (en comparación con la conexión distal de pin).

\* TT = transtibial = parte inferior de la pierna



### SEAL-IN X

Las membranas de sellado desplazables están disponibles en diferentes perfiles y permiten al usuario adaptar la administración de vacío a la forma de su muñón para crear un vacío eficaz.



### SEAL-IN V

La membrana de Seal-In V se adapta a las fluctuaciones de volumen.



### 4SEAL

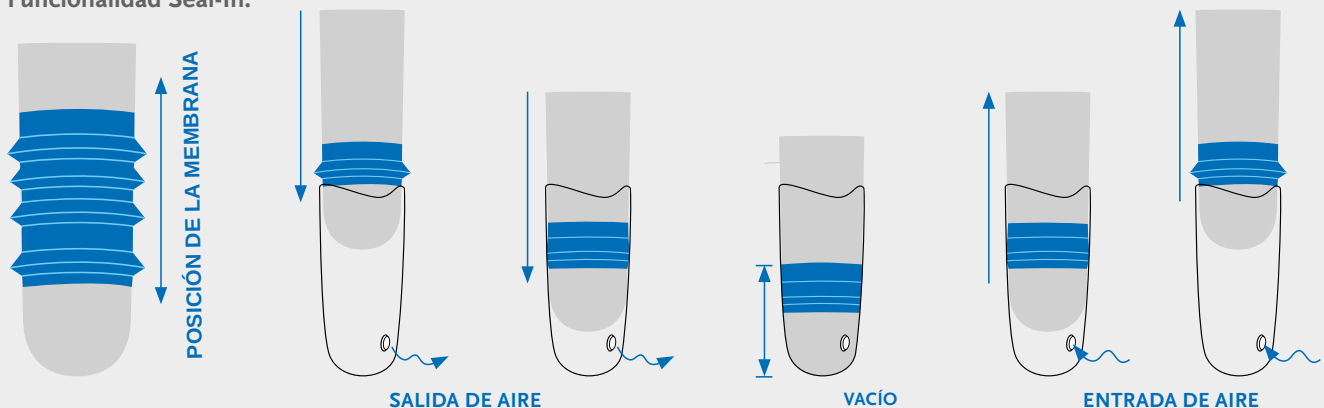
Cuatro membranas crean un vacío en el encaje.



### SEAL-IN X LOCKING

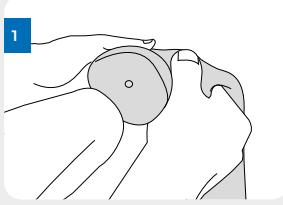
Combina las ventajas de la conexión distal con los beneficios de Seal-In.

#### Funcionalidad Seal-In:



# MANIPULACIÓN

## COLOCACIÓN CORRECTA

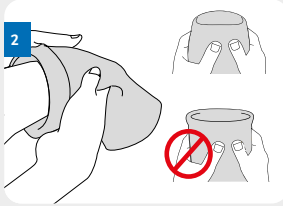


### Paso 1

Invierta el liner para que la capa de silicona quede hacia fuera y sujételo como se muestra en la ilustración.

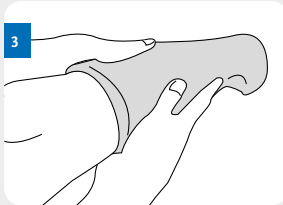
Nota: Asegúrese de que el interior del liner esté limpio y seco, y de que no haya nada que pueda causar irritaciones o heridas en la piel.

Nota: Limpie bien el liner Össur antes del primer uso.



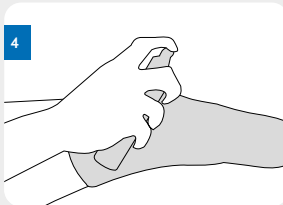
### Paso 2

Exponga la copa del liner abriendo el extremo al máximo. A continuación, coloque la copa contra el extremo del muñón y compruebe que no haya bolsas de aire entre el extremo del muñón y la copa del liner.



### Paso 3

Desenrolle el liner Össur hacia arriba a lo largo del muñón. Tenga cuidado de no dañarlo con las uñas. Es importante no tirar del liner.



### Paso 4

Si usa un liner sin cubierta textil (como el Iceross Original), puede emplear lubricante para facilitar la colocación. Pulverice el producto sobre la superficie externa del liner, inviértalo y desenróllelo hacia arriba a lo largo del muñón. Limpie los restos de producto después de desenrollarlo.

Advertencia: No use lubricante en los modelos con revestimiento Easy Glide, ya que lo deteriora.

## TIEMPO DE USO

### Periodo de adaptación

Se recomienda un breve periodo de adaptación para cualquier persona que use un liner Össur por primera vez o que haya recibido un liner de sustitución. El liner Össur es muy cómodo de llevar y se ajusta perfectamente al muñón. Para que la piel se acostumbre a la nueva presión, recomendamos aumentar el tiempo de uso de hora en hora progresivamente. Los tiempos

de descanso pueden elegirse según las preferencias personales. Hemos elaborado la tabla de tiempos que figura a continuación con el tiempo de uso recomendado para la primera semana. Al cabo de esta semana de adaptación, podrá usar el liner Össur todo el tiempo que desee. También puede confiar en la experiencia y las recomendaciones de su distribuidor de productos sanitarios.

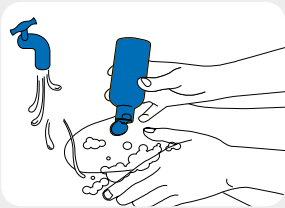
Día 1		Día 2		Día 3		Día 4		Día 5		Día 6		Día 7			
con las horas de descanso que elija				con las horas de descanso que elija				con las horas de descanso que elija				con las horas de descanso que elija			
1h	1h	1h	1h	2h	2h	2h	2h	3h	3h	3h	3h	4h	4h		

# CUIDADO DE LA PIEL

## FUNCIONES DE LA PIEL

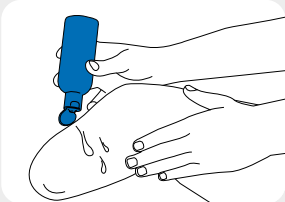
Las diversas propiedades y funciones de la piel se ven alteradas al llevar una prótesis en las zonas sometidas a tensión. Cada vez que usa la prótesis, la piel se expone a la presión y la fricción del encaje protésico. La capacidad de la piel para regular la temperatura también se ve afectada. El aumento de la transpiración y la tensión sobre la piel pueden provocar irritación cutánea y proliferación bacteriana.

Para evitar una tensión adicional en la piel, es importante limpiarla y cuidarla en profundidad, junto con el muñón. Solo así podrá obtener el máximo rendimiento de su prótesis.



### Limpieza diaria

Limpie el muñón con un jabón suave o con pH neutro.



### Nuestra recomendación:

Use una crema hidratante de su elección antes de acostarse para favorecer la regeneración de la piel.

## LAVAR EL LINER

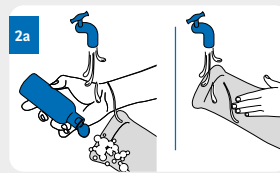
Recomendamos que lave el liner Össur a mano cada día con un jabón suave y, en el caso de los liners de silicona, una vez a la semana en la lavadora con un detergente suave (para prendas delicadas), sin suavizante. Use para ello una bolsa de lavado.

Advertencia: Los liners de TPE no deben lavarse en la lavadora.



### Paso 1

Invierta el liner (la 2a silicona o el TPE deben quedar hacia el exterior).



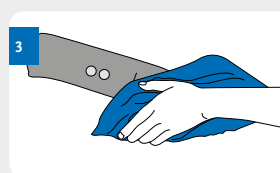
### Paso 2a

A mano: lave el liner con un jabón suave (pH neutro).



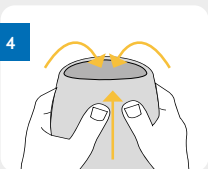
### Paso 2b (solo los liners de silicona)

En lavadora: coloque el liner en una bolsa de lavado. Introduzca la bolsa en la lavadora y use un programa de 40 grados con centrifugado bajo. Use un detergente suave y no use suavizante.



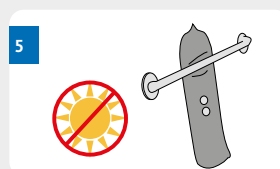
### Paso 3

Seque el liner (por dentro y por fuera) con una toalla.



### Paso 4

Revierta el liner a su estado normal 5 (cubierta textil o revestimiento hacia el exterior).



### Paso 5

Cuelgue el liner para que se seque (alejado de la luz directa del sol y nunca sobre un radiador) o use un soporte para liner.

## PREGUNTAS FRECUENTES

Advertencia: Si tiene algún problema con la prótesis, debe ponerse en contacto directamente con su técnico ortoprotésico. Le ofrecemos a continuación las respuestas a las preguntas más frecuentes.

### ¿Por qué usar un liner de silicona?

La silicona garantiza una excelente adherencia, reduce la fricción y la presión y es fácil de limpiar. Además, no se conocen reacciones alérgicas a la silicona de grado médico. Esto evita o reduce la irritación de la piel.

### ¿Cuánto duran los liners Össur?

Las liners Össur son productos de la más alta calidad, por lo que presentan una larga duración. Sin embargo, la cuestión fundamental con respecto a la prótesis es: ¿sigue satisfaciendo el liner todas sus necesidades? La respuesta no se refiere únicamente al rendimiento óptimo del material. Lo más importante es comprobar si han cambiado sus necesidades personales y, en especial, sus necesidades físicas. Por eso le recomendamos que visite a su técnico ortoprotésico para revisiones periódicas (cada seis meses). Recuerde también que los ingredientes para el cuidado de la piel del liner se agotan al cabo de aproximadamente 6 meses de uso.

### ¿Qué debo hacer si el liner está dañado?

En ese caso, acuda urgentemente a su técnico ortoprotésico. Si el liner está muy dañado, puede ser necesario sustituirlo.

### ¿Es realmente necesario lavar el liner todos los días?

Es extremadamente importante lavar el liner y la piel todos los días para evitar complicaciones con el uso. Los restos de jabón o sudor pueden causar irritaciones en la piel, que debe evitar lavando y aclarando en profundidad con agua limpia. Le recomendamos que limpie bien el muñón y el liner cada día de acuerdo con nuestras instrucciones de cuidado del liner.

### Me han salido ampollas en la piel alrededor del borde superior del liner. ¿Cuál es la causa y qué puedo hacer?

La causa es probablemente mecánica, por ejemplo, la fricción de la ropa u otras fuerzas de cizallamiento. Su técnico ortoprotésico podría acortar el liner. Recomendamos el uso de una crema con base de Vaseline para tratar la piel afectada.

### ¿Por qué está roja la piel de la rótula?

En este caso, los problemas mecánicos también suelen ser la causa. Por ejemplo, la presión o las fuerzas de cizallamiento que se producen al flexionar la rodilla. Su técnico ortoprotésico deberá comprobar el tamaño del liner y la longitud de la matriz y proceder al recorte del liner o el encaje en consecuencia. La aplicación de Vaseline también puede reducir las fuerzas de cizallamiento. Algunos modelos disponen de la opción "Wave", que facilita la flexión de la rodilla.

### Tengo pequeñas pústulas o úlceras en la piel. ¿Qué puedo hacer?

Este problema suelen sufrirlo las personas con piel grasa. El motivo podrían ser folículos pilosos infectados o puntos de presión. Reducir la presión en la zona afectada podría ayudarle (por ejemplo, un cambio de encaje). Mejorar la higiene de la piel y el liner, y lavarse en profundidad con jabón antibacteriano también puede ayudar.

### **¿Qué causa las ampollas en el extremo del muñón?**

Las ampollas pueden aparecer en caso de diabetes o de tejido cicatricial engrosado. Pida a su técnico ortoprotésico que revise de forma urgente el tamaño del liner y el contacto con el extremo de la prótesis. Asegúrese también de que no quedan burbujas de aire al colocar el liner. Una reducción temporal de la actividad diaria y un vendaje fino y permeable al aire pueden ayudar. Pida a su técnico ortoprotésico que considere el uso de almohadillas de silicona.

### **Sudo demasiado por debajo del liner. ¿A qué puede deberse?**

Las causas principales son un mal ajuste o una técnica incorrecta de desenrollado del encaje de silicona a lo largo del muñón. Las burbujas de aire entre la piel y el liner pueden provocar un aumento de la transpiración (sudoración). Las retracciones cicatriciales también pueden provocar bolsas de aire en las que se acumula el sudor. Pida a su técnico ortoprotésico que compruebe el tamaño del liner. También debe revisar su técnica de desenrollado para asegurar que no quedan burbujas de aire entre la piel y el liner. Si usa antitranspirantes, pruébelos siempre primero en zonas de la piel que no estén afectadas y úselos solo por la noche cuando no lleve el liner.

### **¿Qué debo hacer si se me irrita la piel?**

La piel puede irritarse por efectos mecánicos como la presión o la fricción, por infecciones o por exposición a sustancias químicas. Si esto ocurre con un liner nuevo, puede usar una crema con base de Vaseline para reducir

la adherencia del liner. Aclare bien el liner con agua limpia antes de ponérselo. Los residuos de jabón, que pueden causar irritación cutánea, deben eliminarse durante la rutina diaria de limpieza y cuidado de la piel aclarándola en profundidad con agua limpia. Póngase únicamente liners completamente secos y siga las instrucciones de cuidado.





Más información sobre Össur Liners:  
[go.ossur.com/liners-es](https://go.ossur.com/liners-es)



[WWW.OSSUR.COM](https://www.ossur.com)

Össur Iberia S.L.  
c/ Caléndula, 93 - Miniparc III  
Edificio E,  
28109 El Soto de la Moraleja,  
Alcobendas - Madrid  
España

TEL 00800 3539 3668  
[orders.spain@ossur.com](mailto:orders.spain@ossur.com)  
[orders.portugal@ossur.com](mailto:orders.portugal@ossur.com)

